



Муниципальное бюджетное учреждение культуры  
дополнительного образования  
«Екатеринбургская детская художественная школа № 4  
имени Г.С. Метелева»

ПРИНЯТО  
Педагогическим советом  
МБУК ДО «ЕДХШ № 4 им. Г.С. Метелева»  
Протокол от 29.12.2016 г. № 6



УТВЕРЖДАЮ  
Директор МБУК ДО  
«ЕДХШ № 4 им. Г.С. Метелева»  
И.В. Литовских  
30.12.2016 г. № 70-ОД

Дополнительная предпрофессиональная  
программа в области изобразительного искусства

**«ЖИВОПИСЬ»**

Срок реализации 8 (9) лет

**Фонды оценочных средств  
к итоговой аттестации обучающихся**

г. Екатеринбург

2016 г.

## СОДЕРЖАНИЕ

I.	Паспорт комплекта оценочных средств	3
II.	Экзамен по станковой композиции	5
III	Экзамен по истории изобразительного искусства	9

## I. Паспорт комплекта оценочных средств

Фонды оценочных средств итоговой аттестации выпускников, освоивших дополнительную предпрофессиональную программу в области изобразительного искусства «Живопись», разработаны Муниципальным бюджетным учреждением культуры дополнительного образования «Екатеринбургская детская художественная школа № 4 имени Г.С. Метелева» (далее – Школа) самостоятельно на основании и с учетом Федерального закона Российской Федерации от 29.12.2012 № 273-ФЗ «Об образовании в Российской Федерации», федеральных государственных требований к дополнительной предпрофессиональной общеобразовательной программе в области в области изобразительного искусства «Живопись», утвержденных приказом Министерства культуры Российской Федерации от 12.03.2012 № 156, Положения о порядке и формах проведения итоговой аттестации обучающихся, освоивших дополнительные предпрофессиональные общеобразовательные программы в области искусств, утвержденного Приказом Министерства культуры Российской Федерации от 09.02.2012 № 86, Устава Школы, локальных нормативных актов Школы, регламентирующих порядок и содержание итоговой аттестации выпускников Школы.

Итоговая аттестация проводится в форме выпускных экзаменов:

- 1) Композиция станковая
- 2) История изобразительного искусства

По итогам выпускного экзамена выставляется оценка «отлично», «хорошо», «удовлетворительно», «неудовлетворительно».

Временной интервал между выпускными экзаменами составляет не менее трех календарных дней.

Требования к выпускным экзаменам и система оценок итоговой аттестации обучающихся определены Школой самостоятельно.

При прохождении итоговой аттестации выпускник должен продемонстрировать знания, умения и навыки в соответствии с программными требованиями, в том числе:

- знание основных художественных школ, исторических периодов развития изобразительного искусства во взаимосвязи с другими видами искусств;
- знание профессиональной терминологии, основных работ мастеров изобразительного

искусства;

- знание закономерностей построения художественной формы и особенностей ее восприятия и воплощения;
- умение использовать средства живописи и рисунка, их изобразительно-выразительные возможности;
- навыки последовательного осуществления работы по композиции;
- наличие кругозора в области изобразительного искусства.

Для итоговой аттестации выпускников Школой созданы фонды оценочных средств, включающие типовые задания, контрольные работы, тесты и методы контроля, позволяющие оценить приобретенные знания, умения и навыки. Фонды оценочных средств утверждаются Школой самостоятельно.

Фонды оценочных средств являются полными и адекватными отображениями федеральных государственных требований, соответствуют целям и задачам дополнительной предпрофессиональной программы «Живопись» и ее учебному плану. Фонды оценочных средств призваны обеспечивать оценку качества приобретенных выпускниками знаний, умений, навыков и степень готовности выпускников к возможному продолжению профессионального образования в области изобразительного искусства.

## II. Экзамен по станковой композиции

**Объект оценивания:** выполненная экзаменационная работа – многофигурная композиция на формате А2

**Объект оценивания:** выполнение станковой (многофигурной) композиции формат А2

<b>Предмет оценивания (Показатели оценивания)</b>	<b>Контрольно- оценочные средства</b>	<b>Критерии оценки</b>
<p>сформированный комплекс <u>знаний</u>:</p> <ul style="list-style-type: none"> <li>- основных элементов композиции, закономерностей построения художественной формы;</li> <li>- принципов сбора и систематизации подготовительного материала и способов его применения для воплощения творческого замысла;</li> </ul> <p><u>умений</u>:</p> <ul style="list-style-type: none"> <li>- применять полученные знания о выразительных средствах композиции (ритме, линии, силуэте, тональности и тональной пластике, цвете, контрасте) в композиционных работах;</li> <li>- использовать средства живописи, их изобразительно-выразительные возможности;</li> </ul>	<p>Многофигурная композиция (3 - 4 фигуры) формат А2;</p> <p>Книжная иллюстрация</p>	<p><u>5 (отлично)</u> – выпускник самостоятельно выполняет все задачи на высоком уровне, его работа отличается оригинальностью идеи, грамотным исполнением, творческим подходом в выборе композиционного и колористического решения. Работа создана в соответствии с выбранной тематикой. Выпускник демонстрирует умение работать с подготовительным материалом, эскизами, этюдами, набросками, литературой;</p> <p><u>4 (хорошо)</u> - выпускник демонстрирует хорошие знания и умения, справляется с</p>

<p>- находить живописно-пластические решения для каждой творческой задачи; <u>навыков:</u> - работы по композиции.</p>		<p>поставленными перед ним задачами, но прибегает к помощи преподавателя. В работе виден творческий замысел, подготовительный материал свидетельствует о поисках композиционных, тональных и цветовых решений. Работа выполнена, но есть незначительные ошибки; 3 (удовлетворительно) – В работе слабо присутствуют формальные признаки многофигурной композиции. Подготовительный материал свидетельствует об отсутствии поисков композиционных, тональных и цветовых решений. Ученик выполняет задачи, но делает грубые ошибки. Для завершения работы необходима постоянная помощь преподавателя.</p>
--	--	---

## Примерные варианты выполнения итоговой станковой (многофигурной) композиции

Многофигурная композиция  
горизонтальный формат



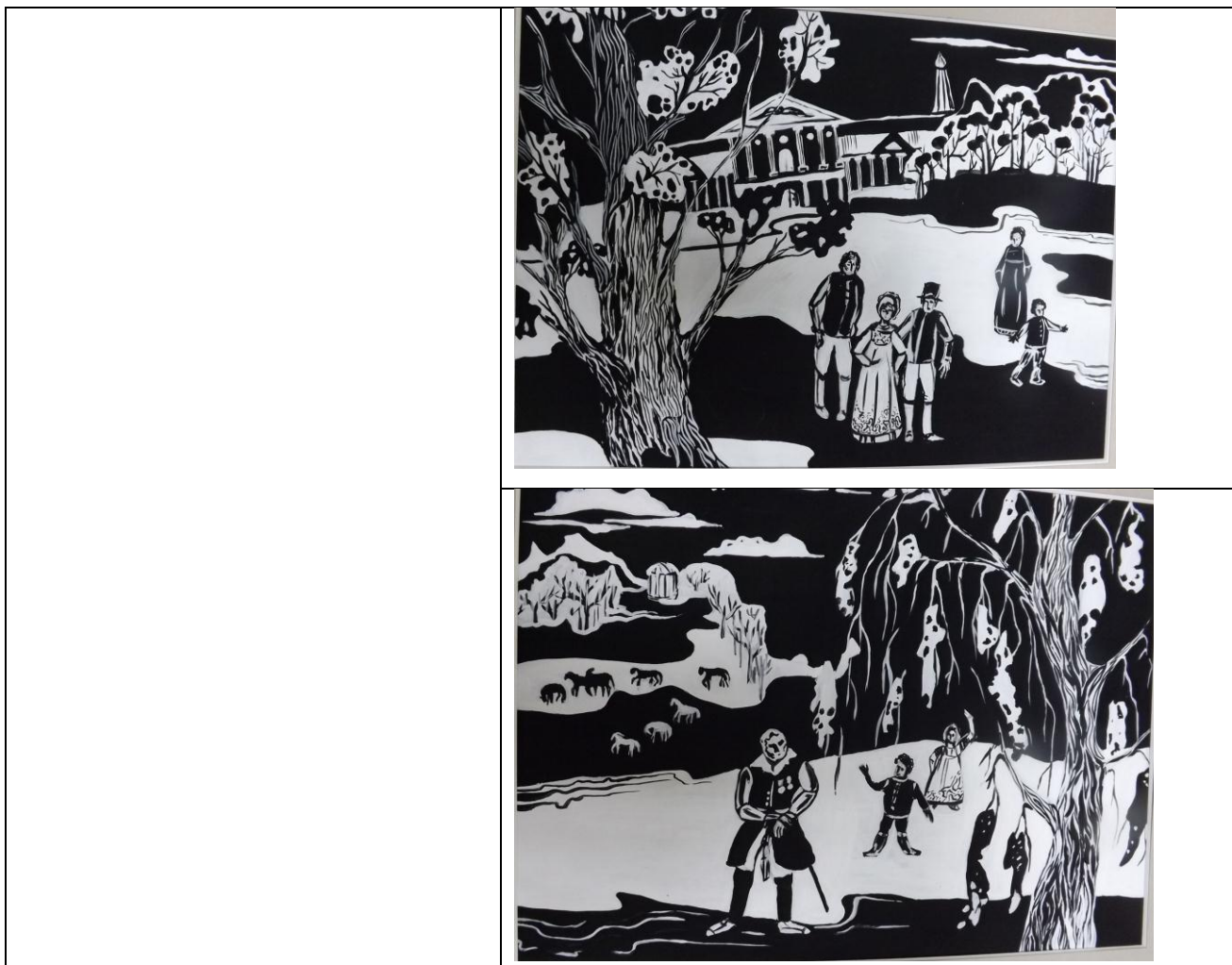
Многофигурная композиция  
вертикальный формат



Книжная графика  
(триптих)







Тему итоговой работы каждый выпускник выбирает самостоятельно, учитывая свои склонности и возможности. Темы и художественные материалы выпускной экзаменационной работы обсуждаются ежегодно на Педагогическом совете Школы, и утверждаются Приказом по Школе не позднее 10 февраля текущего учебного года.



### III. Экзамен по истории изобразительного искусства

#### 3.1. *Объект оценивания:* письменная работа (тесты, анализ)

<b>Предмет оценивания (Показатели оценивания)</b>	<b>Контрольно- оценочные средства</b>	<b>Критерии оценки</b>
<p>сформированный комплекс <u>знаний</u>:</p> <ul style="list-style-type: none"> <li>- основных этапов развития изобразительного искусства;</li> <li>- первичные знания о роли и значении изобразительного искусства в системе культуры, духовно-нравственном развитии человека;</li> <li>- основных понятий изобразительного искусства;</li> <li>- основных художественных школ в западно-европейском и русском изобразительном искусстве;</li> <li>- сформированный комплекс знаний об изобразительном искусстве, направленный на формирование эстетических взглядов, художественного вкуса, пробуждение интереса к изобразительному искусству и деятельности в сфере изобразительного искусства;</li> </ul> <p><u>умений</u>:</p> <ul style="list-style-type: none"> <li>- в устной и письменной форме</li> </ul>	<p>Письменная работа в 2-х частях:</p> <ul style="list-style-type: none"> <li>- тесты;</li> <li>- анализ репродукции картины</li> </ul>	<p><u>5 (отлично)</u> – отличные, полные знания без значительных ошибок и умение свободно применять их в практической работе. Выпускник легко ориентируется в изученном материале, демонстрирует умение логически и последовательно мыслить, делать выводы и обобщения, грамотно излагать ответ на поставленный вопрос. Правильность ответов – 100-85 %.</p> <p><u>4 (хорошо)</u> - хорошие знания и умения с незначительными ошибками, умение применять их в практической работе. Правильность ответов – 84-70 %.</p>

<p>излагать свои мысли о творчестве художников;</p> <p><u>НАВЫКОВ:</u></p> <p>- анализа произведения изобразительного искусства.</p>		<p>3 (удовлетворительно) – удовлетворительные знания и умения с грубыми ошибки (по невнимательности или нерадивости). Для завершения работы необходима постоянная помощь преподавателя. Правильность ответов – 69-50 %.</p>
--	--	---

### 3.2. *Объект оценивания:* устный опрос (анализ объекта искусства)

#### Схема анализа

1. Автор
2. Принадлежность к художественной эпохе
3. Жанровая принадлежность
4. Особенности сюжета картины
5. Особенности композиции картины:  
роль формата, смысловой, композиционный центры; пирамидальная, фризовая плановость
6. Основные средства художественного образа: колорит (локальный. тональный, контрастный), рисунок (четкость или размытость силуэтов, конструктивность). манера письма, фактура живописного слоя, (характеристика мазка)
7. Какое впечатление оказало это произведение искусства на ваши чувства и настроение?

#### Перечень работ для анализа

1. К.С. Петров-Водкин «Купание красного коня»
2. К.П. Брюллов «Последний день Помпеи»
3. Д. Веласкес «Менины»

4. И.К. Айвазовский «Девятый вал»
5. Н. Пуссен «Царство Флоры»
6. Леонардо да Винчи «Дама с горностаем»
7. Э. Мунк «Крик»
8. А. Иванов «Явление Христа народу»
9. Э. Делакруа «Свобода, ведущая народ»
- 10.Ф. Снейдерс «Рыбная лавка»
- 11.Т.Н. Яблонская «Хлеб»